



## SUBERTERRA, SERVICIO DE INFORMACIÓN GEOGRÁFICA PARA LA LOCALIZACIÓN DE PARTIDAS DE CORCHO EN CAMPO

*Suberterra es un servicio de información para la localización geográfica en Extremadura de las partidas de corcho en campo que cada año saldrán al mercado. [Esta base de datos está disponible en la plataforma web del Observatorio de la Dehesa y el Montado](#). La creación de esta base de datos es fruto de un proyecto tecnológico, innovación y transferencia de tecnología realizado por Instituto del Corcho, la Madera y el Carbón Vegetal (IPROCOR), con la colaboración de la Agrupación Sanvicenteña de Empresarios del Corcho (ASECOR), cofinanciado por la Junta de Extremadura y el Fondo Europeo de Desarrollo Regional (FEDER). Suberterra fue creado en 2011 y hasta mayo de 2013 ha estado disponible sólo para los socios de ASECOR. El objetivo del proyecto era crear una herramienta de gestión útil para las empresas de la región, mejorar su competitividad y facilitar la fluidez de los intercambios comerciales de suministro de las empresas corcheras.*

Una vez concluido este periodo de tiempo, IPROCOR ha abierto el acceso a Suberterra a empresarios y personas interesadas para que puedan conocer en qué año estará disponible la producción de corcho en cada uno de los alcornoques extremeños y obtener información relevante acerca de la producción de corcho y su aprovechamiento. **Esta información está disponible en la plataforma web del Observatorio de la Dehesa y el Montado, financiado por el proyecto RITECA.**

Este servicio ofrece información sobre el emplazamiento de las fincas, el año en el que se realizó el último descorche, la producción estimada de corcho en la zona. También se puede obtener una estimación cualitativa del coste del desembosque. Incluye además datos sobre el número aproximado de alcornoques por hectárea, la pendiente media del terreno y las precipitaciones medias anuales en la zona.

Suberterra incorpora los geovisores de Google y la cartografía del Catastro de España para la localización geográfica de las fincas en los mapas de carretera y conocer los límites de cada una de ellas. Ello permite acceder a imágenes en relieve del terreno y a fotografías aéreas. La base de datos facilita la búsqueda por distintos campos: nombre de fincas, término municipal, otros criterios geográficos, año de descorche, producción y coste de desembosque.

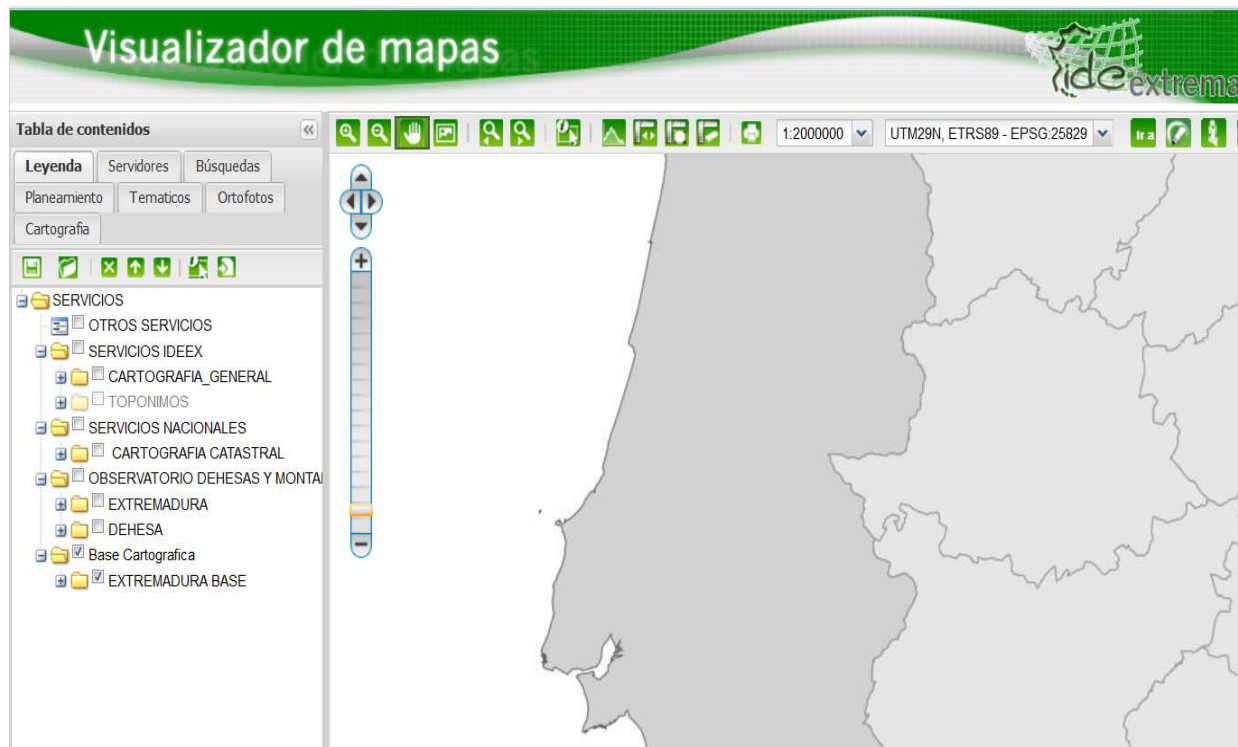
Para acceder a los datos de SUBERTERRA (fincas de descorche) hay que consultar el visor del Geoportal del Observatorio de la Dehesa y el Montado. Se puede acceder directamente a través del siguiente enlace:

<http://www.ideextremadura.com/IDEEXVisor/mapviewer.jsp?context=ODYM>

Si aparece el siguiente cuadro de diálogo, debemos cerrarlo para acceder al visor.



El visualizador de mapas aparecerá tras cerrar el cuadro de diálogo anterior.



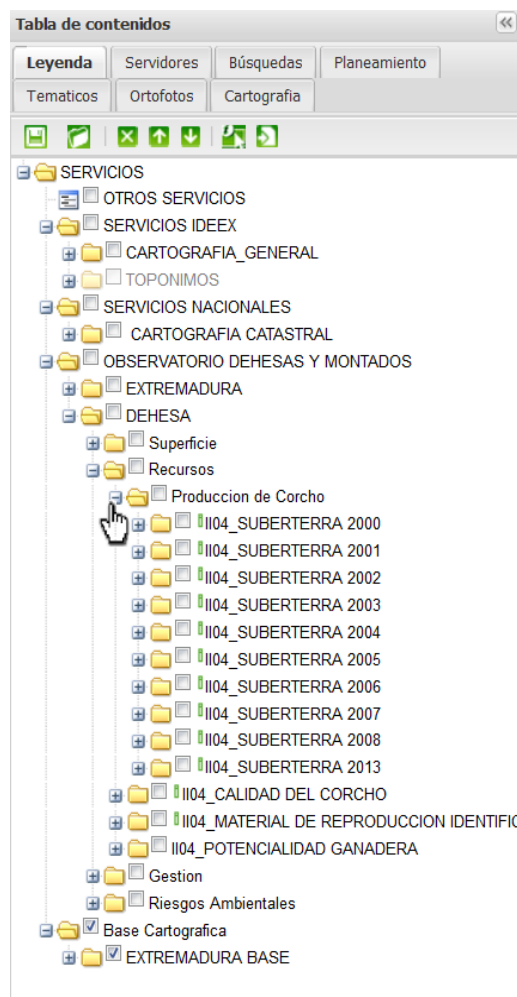
Una vez en el visor se deben seguir los siguientes pasos:

En el menú desplegable que aparece a la izquierda de la pantalla, desplegar la siguiente ruta:

**Servicios/Observatorio Dehesas y Montados/Dehesa/Recursos/Producción de corcho**

Para desplegar el menú hay que pinchar con el ratón en el recuadro que hay a la izquierda de cada palabra, y el signo + se convierte en signo -, quedando desplegado el siguiente nivel.

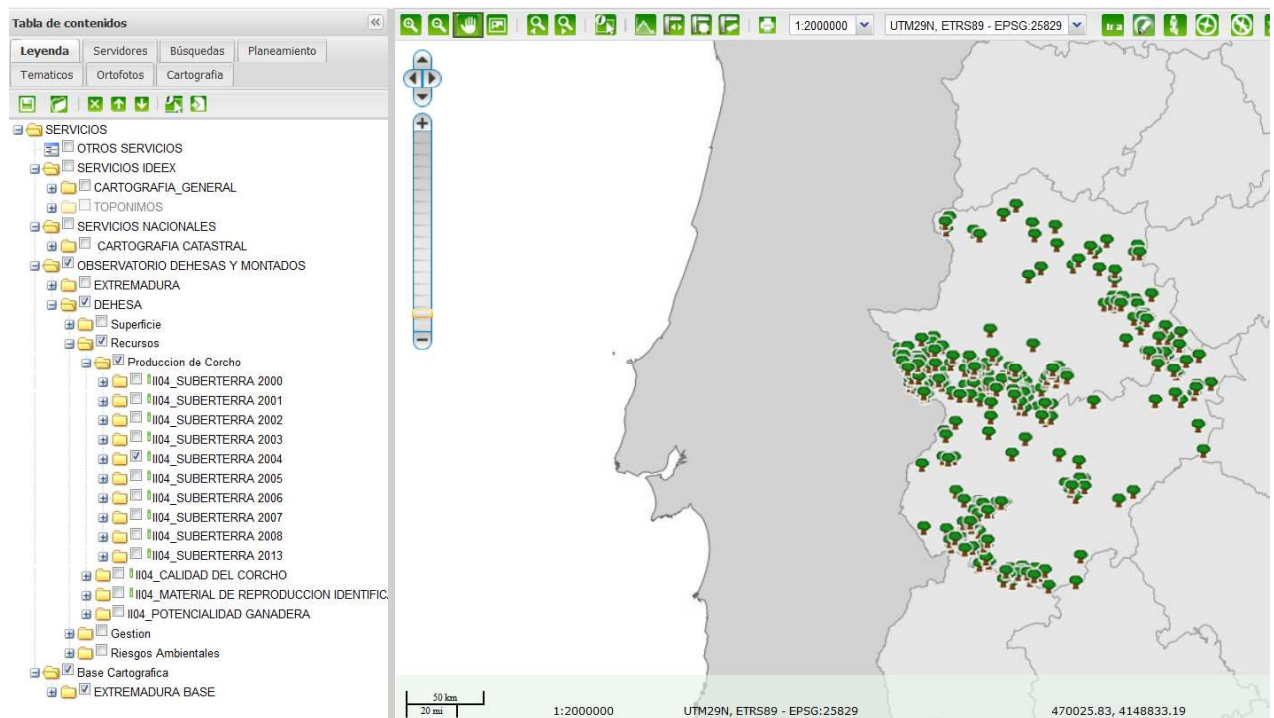
En **Producción de corcho** aparece la información de SUBERTERRA, desde el año 2000 al 2008 y también el año 2013.



Hasta que se actualicen los datos en la web, para saber las **fincas que van a sacarse en 2014** con un turno de descorche de 9 años, el más habitual, habría que **seleccionar el año 2005**.

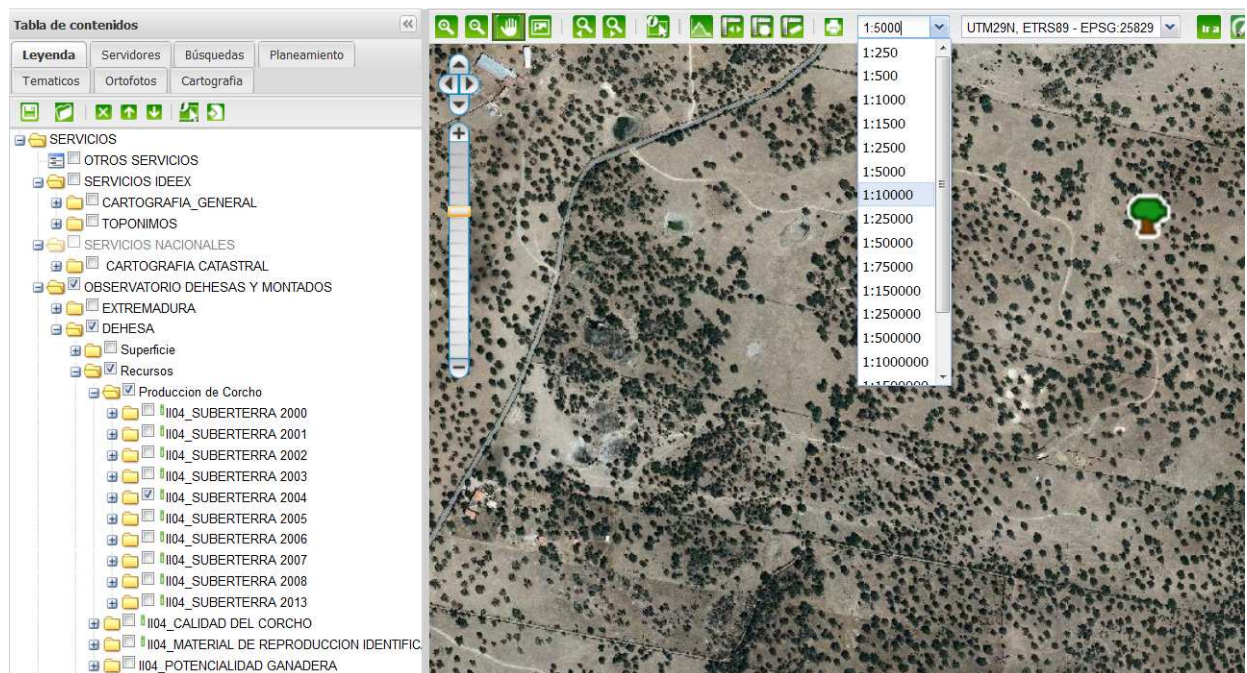
Seleccionando el año 2004 encontraremos las fincas que van a sacarse con 10 años, además de las que se sacaron en 2013 con un turno de 9 años.


En el mapa, cada finca aparece representada con un arbolito de color verde.

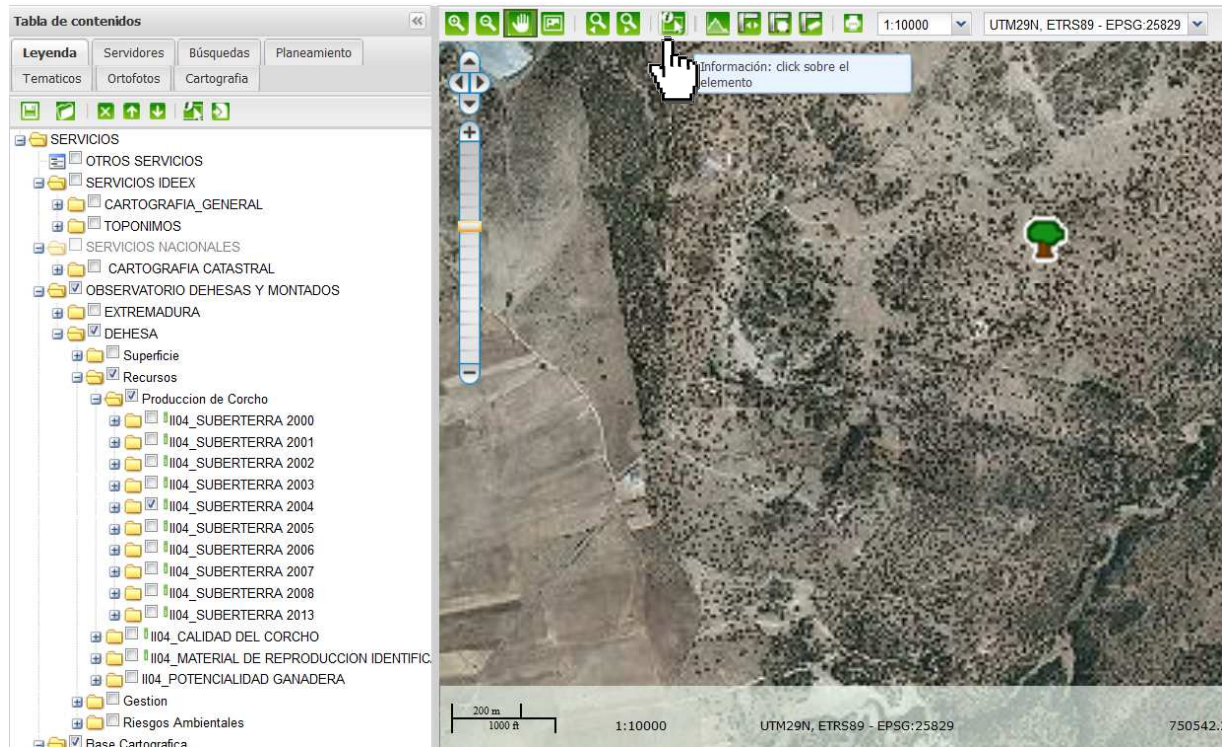


Para obtener información de una finca concreta (término municipal, nombre, año del último descorche, nº de quintales, dificultad de saca,...), se deben seguir dos pasos:

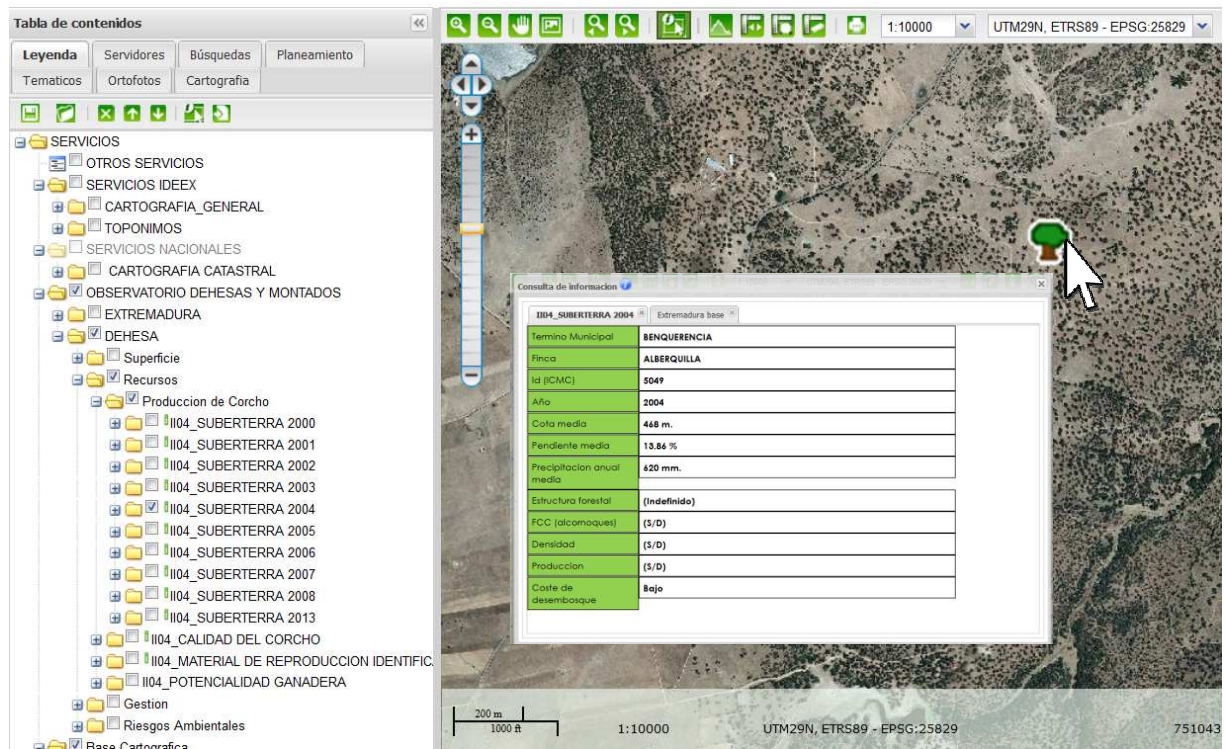
Primero se debe aumentar el mapa, haciendo un zoom mediante el ajuste de la escala, como mínimo, a 1:10.000 (**de 1:10.000 a 1:250**). La barra de selección de escala se encuentra en la parte superior del visor.



Una vez ajustada la escala, seleccionar la herramienta de información (  séptimo icono, empezando por la izquierda, de la barra superior).



Luego hacer click en el lugar deseado (árbol verde que representa la finca).



El acceso al visor puede realizarse también a través del Observatorio de la Dehesa y el Montado (<http://observatoriodehesamontado.gobex.es/>). Se puede acceder al geoportal desde distintos sitios de la web.

También se puede llegar al Geoportal directamente en <http://geoportal.observatoriodehesamontado.gobex.es/>, donde encontraremos todos los servicios que éste nos ofrece: catálogo de metadatos, servicio wms, manual de usuario y visor de mapas.

El acceso al visor de mapas podrá realizarse desde distintos sitios de la web del Geoportal.

The screenshot shows the GeoPortal website interface. At the top, there is a navigation bar with links for 'Inicio', 'Observatorio', 'Biblioteca Digital', 'Campus Virtual', and 'Mapa Web'. On the right, there are language selection options for 'Español', 'Portugués', and 'English'. The main header features the 'GEOPORTAL' logo, a globe image, and the 'RITECA' logo with the text 'Red de Investigación Transfronteriza Extremadura - Centro - Alentejo Rede de Investigaçã Transfronteriza'. Below the header, there is a secondary navigation bar with 'GeoPortal', 'Servicios', and 'Ayuda'. A breadcrumb trail shows 'Está en Inicio' and 'Visor de mapas' (highlighted with a mouse cursor). The main content area is titled '¿Qué es el Geoportal?' and includes a map of Extremadura with a green overlay. The text describes the GeoPortal as an integrated system for cartographic information. Below the text are four buttons: '¿Qué es>>', 'Objetivos>>', 'Módulos>>', and 'Participantes>>'. The right sidebar contains social media icons for Facebook and Twitter, the date 'Jueves, 13 de marzo del 2014', a calendar for March 2014, a 'Manual de Usuario' section, and three utility buttons: 'Visor de Mapas', 'METADATOS', and 'Boletín ODYM'.

2012	Feb	2014	Abr	2014		
<<	<	Marzo	>	>>		
L	M	X	J	V	S	D
					1	2
3	4	5	6	7	8	9
10	11	12	13	14	15	16
17	18	19	20	21	22	23
24	25	26	27	28	29	30
31						